

Na co pamatovat

Aplikaci provádějte s jistotou

Při podávání léků si zaveďte pevnou rutinu a pokuste se nebýt ve stresu. I vaše dítě pak bude klidnější.

Doma si vyhradte místo, kde budete lék podávat

Vše potřebné k aplikaci léků vždy uchovávejte a připravujte na stejném místě. Čím organizovanější budete, tím budete i klidnější.

Pečlivě dodržujte hygienu

Injekční podání léků s sebou vždy nese riziko infekce, a to jak při aplikaci, tak po ní. Určete si přesné kroky, které uděláte „před, při a po“ injekci.

Mějte v pořádku dokumenty

Vždy dodržujte pokyny lékaře týkající se dávkování a podání léků. Nezapomeňte do léčebného deníku zaznamenávat všechny injekce včetně velikosti dávky.

© 2016–2018 Swedish Orphan Biovitrum AB (publ). Všechna práva vyhrazena. Sobi je ochranná známka společnosti Swedish Orphan Biovitrum AB (publ).

Swedish Orphan Biovitrum s.r.o.
Na Strži 65/1702, 140 00 Praha 4
Tel.: +420 257 222 034
E-mail: mail.cz@sobi.com
www.sobi.com

Jak aplikovat injekce dítěti

Informace pro rodiče
a pečovatele

Jak zvládnout injekce

Aplikovat injekce svému dítěti se může zdát zpočátku obtížné. Můžete mít nepříjemný pocit i obavy, že dítě stresujete, zejména pokud ještě neumí pochopit důležitost léčby. Časem ale získáte zručnost a oba si na celou proceduru zvyknete.

Počáteční období, kdy bude dítě dostávat srážecí faktor u lékaře, je nesmírně důležité – během této doby se naučíte, jak s klidem přistupovat k aplikaci injekcí. Lékaři a sestry vám pomohou celý postup zvládnout tak, abyste si vy i dítě na injekce zvykli a zbavili se případných obav.

Nezapomínejte, že dítě citlivě vnímá vaše emoce, takže pozná i vaši nervozitu, která se na něj přenesou. Snažte se proto i při injekcích zůstat klidní a pozitivní.

Začátky

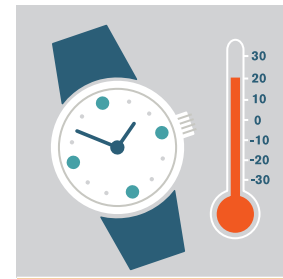
Léčba a zaškolení budou zpočátku probíhat v nemocnici. Až si na celou proceduru zvyknete, postupně začnete léky podávat i doma a léčbu začnete do běžného režimu. Vedle osvojení si správné techniky aplikace a hygienických návyků se naučíte, jak správně léky a ostatní materiál uchovávat. Dozvíte se také, kde a jak vám budou léky předepisovány a jak budete vést záznamy v domácím léčebném deníku. Měli byste mít k dispozici telefonní číslo na nepřetržitou linku pomoci. Budete-li mít jakékoli dotazy, obraťte se na svého lékaře. Cenným zdrojem informací může být i příbalový leták, který je součástí každého balení vašeho léku.

Uchovávání léků

Na obalu léku najdete pokyny pro uskladnění. Osvědčilo se vyhradit si doma místo, kde budete mít vše potřebné neustále pohromadě.

Hygiena

Nitrožilní injekce (přímo do krevního řečiště) s sebou vždy nesou riziko infekce. Je proto důležité, abyste se naučili, jak před přípravou a aplikací mýt správným způsobem ruce sobě i dítěti.



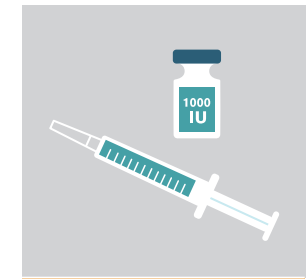
1 Před aplikací injekce

Pokud uchováváte léky v chladničce, vyndejte je 20–30 minut před aplikací, aby se ohřály na pokojovou teplotu. Tím se sníží bolestivost injekce.



2 Před aplikací injekce

Před aplikací injekce umyjte řádně ruce sobě i dítěti, abyste snížili riziko infekce.



3 Před aplikací injekce

Smíchejte léčivý přípravek podle návodu na obalu. Stříkačku s léčivým přípravkem položte na čistou plochu.



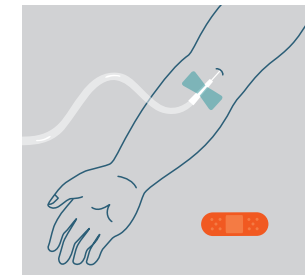
4 Před aplikací injekce

Pohodlně se usadte na klidném místě, kde máte k dispozici pevnou pracovní plochu. Poslech hudby nebo pohádky dítěti obvykle pomáhá, aby se uvolnilo.



5 Před aplikací injekce

Utáhněte škrtidlo kolem paže, abyste lépe našli žílu. Místo vpichu očistěte lihovým polštářkem a počkejte, až lůh vyprchá.



6 Při aplikaci injekce

Pomalým stlačením pístu stříkačky odstraňte vzduch z hadičky infuzní soupravy, až se tekutina dostane do jehly. Poté jehlu vpichnete do žíly a uvolníte škrtidlo.



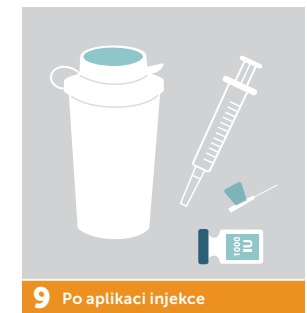
7 Při aplikaci injekce

Pomalou stlačujte stříkačku.



8 Po aplikaci injekce

Po aplikaci celé dávky vytáhněte jehlu a na místo vpichu přitlačte vatový tampon nebo složenou gázu. Tlačit na ranku je nutné pět minut, aby nevznikla podlitina a céva se mohla řádně zacelit. Ranku následně přelepte náplastí.



9 Po aplikaci injekce

S použitými jehlami zacházejte opatrně. Jehly vždy vyhazujte do schválených nádob na odkládání jehel nebo ostrých předmětů, abyste předešli zranění. Ostatní materiál můžete likvidovat jako běžný domovní odpad.